

Государственное бюджетное профессиональное
образовательное учреждение
«Катайский профессионально – педагогический техникум»

Проект
профориентационной работы
«Шаги в профессию»

Введение

В период рыночной экономики, развития конкурентных взаимоотношений чрезвычайно актуальным является создание системы профориентационной работы в образовательном учреждении с учетом направленности профессиональной подготовки, экономических, региональных, национальных особенностей, истории и традиции образования Курганской области.

С целью создания системы профориентационной деятельности, эффективной для формирования активной, социально-ответственной, всесторонне развитой личности специалиста, востребованного на рынке труда, в ГБПОУ «Катайский профессионально-педагогический техникум» разработана Проект профориентационной работы.

Проект представляет стратегию построения профориентационной работы, основные этапы, приоритетные направления и цели, сроки и механизмы реализации.

Актуальность создания целостной педагогической системы профориентационной работы с выпускниками школ в условиях учебного заведения диктуется следующими причинами:

- *психолого-педагогической*, связанной с возрастающей потребностью молодого поколения в раннем профессиональном самоопределении, в выборе профессии в соответствии с интересами, склонностям личности;
- *образовательной*, связанной с востребованностью образования, развивающего способности человека, его творческий этнокультурный потенциал;
- *демографической*, определяющей снижение выпуска в общеобразовательных школах и, как следствие, падение конкурса абитуриентов.

Актуальность проблемы профориентации проявляется в необходимости преодоления противоречий между следующими позициями:

- объективной потребностью личности в самоопределении, в том числе и профессиональном, и существующей системой образования, недостаточно направленной на выработку у старшеклассников компетентности в сфере самостоятельного и ответственного управления процессом самоопределения в современных условиях;

- ориентацией образования на всех его ступенях, прежде всего на выполнении «знаниевых» стандартов и программ и возрастающими требованиями к компетентности выпускников общеобразовательной и профессиональной школы в своем социальном и профессиональном самоопределении;

- объективной потребностью личности в профессиональной ориентации в течение жизни и существующей теорией и практикой формирования траектории профессионального самоопределения, реализуемой современными учреждениями образования;

- необходимостью функционирования устойчивой системы работы образовательного учреждения по профессиональному сопровождению абитуриента и отсутствием достаточных научных основ для создания и экспертизы качества функционирования такой системы.

С позиций системного подхода профориентация в ГБПОУ «Катайский профессионально-педагогический техникум» развивается как система, имеющая досузовскую, сузовскую, послесузовскую подсистемы, компоненты (профдиагностику, профконсультацию, профинформирование, профадаптацию, профотбор, профподбор, профориентированную деятельность), устойчивые связи с внешними (социальными заказчиками, работодателями, партнерами и др.) и внутренними (преподаватели, руководители, сотрудники и студенты) субъектами профессионального самоопределения и профессионального развития обучающихся.

Используя компетентностный подход к организации профориентации в техникуме, приоритетным направлением на досузовском этапе является формирование профессионального самоопределения абитуриентов, на сузовском и послесузовском - формирование общих и профессиональных компетенций, личностных и профессионально важных качеств специалистов со средним профессиональным образованием в процессе учебной и внеучебной деятельности.

Реализуемая профориентационная деятельность в техникуме основана на компетентностном подходе, согласно которой студент является активным субъектом личностного и профессионального развития. В техникуме созданы благоприятные условия для успешной профессионализации обучающихся в процессе обучения. Опора на идею педагогического сопровождения в организации

профориентационной деятельности позволяет индивидуализировать, сделать адресной помощь в профессиональном самоопределении и становлении студентов.

Раздел 1. Паспорт Проекта

Наименование Проекта	Проект профориентационной работы «Шаги в профессию» на период 2012 - 2016 гг.
Разработчики Проекта	Г.А. Ключина, ответственный секретарь приёмной комиссии
Цели и задачи Проекта	<p>Цели Проекта:</p> <ol style="list-style-type: none">1. Повышение привлекательности программ среднего профессионального образования, востребованных на профессиональном рынке региона.2. Создание механизмов устойчивого развития системы профориентационной работы в техникуме.3. Совершенствование механизмов реализации программ, направленных на оказание помощи выпускникам школ в выборе профессии. <p>Основными задачами Проекта являются:</p> <ul style="list-style-type: none">- создание правовых, социально-психологических, организационных условий для формирования у учащихся и выпускников общеобразовательных школ мотивационной основы для получения среднего профессионального образования;- привлечение преподавательского коллектива к активному участию в научно-обоснованной системе

мер по профориентационной ориентации молодежи и создание условий для формирования абитуриентами обоснованных профессионально-образовательных планов;

- разрешение или снижение актуальности психологических проблем, препятствующих профессиональной и социальной самореализации, повышение адаптации к существующим условиям, реализация профессиональной карьеры выпускников техникуме.

Сроки реализации 2012-2016 гг.

Проекта

**Ожидаемые
результаты
реализации
Проекта**

- удовлетворение спроса учреждений в квалифицированных специалистах и рабочих, стабильное функционирование социального партнерства в сфере профессионального образования;
- достижение единых стратегических целей развития профессионального образования Курганской области;
- внедрение системы методического и технологического обеспечения единой профориентационной образовательной информационной среды;
- гармонизация программ подготовки кадров, текущих запросов рынка труда и перспективных потребностей личности
- развитие образовательных программ и технологий по формированию мотивационной основы

получения профессионального и педагогического образования

- модернизация механизмов воспитания, развития личности обучающихся на основе осуществления профессиональных карьерных планов
- улучшение социальной адаптации выпускников.

Раздел 2. Организационное, методическое и информационное обеспечение профессиональной ориентации в ГБПОУ «Катайский профессионально-педагогический техникум»

Целью системы профориентации является создание в техникуме благоприятных условий для свободного и осознанного выбора выпускниками школ будущей профессиональной деятельности, личностной траектории образования, направления и профиля профессиональной подготовки, необходимой квалификации в соответствии с личностными интересами, образовательными запросами и потребностями рынка труда.

В соответствии с этим, исходя из понимания современных проблем кадрового рынка определены, следующие задачи профориентационной работы:

1. Провести анализ существующей теории и практики профориентационной работы образовательных учреждений, обеспечивающей процесс формирования профессиональной направленности абитуриентов.
2. Выявить основные компоненты системы профориентационной работы с абитуриентами в техникуме, определить их преемственность и взаимосвязь.
3. Разработать педагогический механизм формирования профессионального самоопределения абитуриентов в условиях реализации непрерывного образования.
4. Создать гибкую, вариативную и мобильную систему профессиональной ориентации в техникуме с учетом быстро меняющегося рынка труда.
5. Организовать педагогическое сопровождение профессионального самоопределения, личностного и профессионального развития обучающихся на всех этапах уровневой профессиональной подготовки.

6. Активизировать ресурсный потенциал техникума для обеспечения качества профориентационной деятельности субъектов профессионального самоопределения, профессионализации обучающихся.

2.1. Основные понятия и методы профориентационной работы

Профессиональное просвещение – предоставление определенной совокупности знаний о социально-экономических и психофизиологических условиях правильного выбора профессии, информирование о наиболее общих признаках возможной будущей специальности или направления подготовки.

Профессиография – предоставление информации о профессиях и входящих в них специальностях, об основных требованиях к специалисту, которые обуславливают успешность или неуспешность, удовлетворенность или неудовлетворенность личности будущей профессиональной деятельностью.

Профессиональная консультация – предоставление информации о соответствии индивидуальных психофизиологических и личностных особенностей школьника специфическим требованиям той или иной профессии;

Профессиональный отбор – помощь будущему абитуриенту в определении специальности на основе его мотивов выбора, стремлений и побуждений.

Профессиональная адаптация – помощь студентам в период прохождения практики в осуществлении процесса приспособления в ОУ к трудовому коллективу, условиям труда и особенностям конкретной специальности.

В техникуме при проведении профориентационной работы рекомендуется использовать следующие группы методов профориентации: информационно-справочные, диагностические, тренинговые и консультационные.

Информационно-справочные, просветительские методы:

- профессиограммы (краткие описания профессий);
- справочная литература;
- информационно-поисковые системы;
- профессиональная реклама и агитация;
- экскурсии школьников в техникум;
- познавательные и просветительские лекции о путях решения проблем самоопределения;

- профориентационные уроки со школьниками как система занятий;
- учебные фильмы;
- использование средств массовой информации;
- конкурсы, выставки, фестивали и другие мероприятия профориентационной направленности.

Методы профессиональной психодиагностики:

- беседы-интервью закрытого типа (по строго обозначенным вопросам);
- открытые беседы-интервью;
- опросники профессиональной мотивации;
- опросники профессиональных способностей;
- «личностные» опросники;
- проективные личностные тесты;
- методы наблюдения;
- сбор косвенной информации о абитуриенте от знакомых, от родителей и товарищей, от педагогов и других специалистов (при условии тактичности и этической корректности);
- психофизиологические обследования;
- «профессиональные пробы» в специально организованном учебном процессе;
- использование различных игровых и тренинговых ситуаций, с моделированием различных аспектов профессиональной деятельности.

Тренинговые (активные) методы:

- группы общения;
- различные тренинги (развитие коммуникативных навыков, профессиональное самоопределение, постановка целей, тайм-менеджмент, командообразование, формирование уверенности в экстремальных ситуациях и т.п.);
- сложные методы индивидуальной и групповой психотерапии;
- публичные выступления;
- педагогические экспедиции;

- профориентационные и профконсультационные активизирующие методы (игры) с элементами психотренинга;

Консультационные методы профориентации:

- построение «цепочки» основных ходов (последовательных действий), обеспечивающих реализацию намеченных целей и перспектив;
- построение системы различных вариантов действий (в виде своеобразных «деревьев» и «ветвей»), ведущих к определенной цели, позволяющих выделить наиболее оптимальные варианты профессиональных перспектив;
- использование различных схем альтернативного выбора из уже имеющихся вариантов выбора профессии, специальности.

В свою очередь, консультации подразделяются на следующие типы:

- Ранняя, детская консультация. В большей степени это консультация не самих детей, а их родителей и воспитателей.
- Школьная профконсультация - подготовка к выбору, формирование ценностно-смысловой и операциональной основы самоопределения, когда у школьника формируется представление об основных действиях по выбору и реализации своих жизненных целей. Важно в этом возрасте формировать информационную основу самоопределения.
- Профконсультация учителей учащихся – организация реального сотрудничества с учителями, при котором удалось бы распределить некоторые функции в профориентационной помощи подростку для выбора профессиональной карьеры.
- Профконсультация родителей учащихся. Постепенный вывод их на уровень реального сотрудничества, предполагающего согласование и распределение усилий по оказанию помощи детям в выборе сферы деятельности.
- Профконсультация старшеклассников и выпускников школ. Главная особенность этого типа профконсультации – помощь в конкретном выборе, а также уточнение и перепроверка выбора.

- Профконсультация безработных при смене работы: а) выбор новой профессии и нового места работы; б) выбор профессии и места ее приобретения. Важно учитывать прошлый опыт работы.

2.2. Структура работы в техникуме по профориентации

Профориентационная работа ГБПОУ «Катайский профессионально-педагогический техникум» направлена на организацию устойчивых связей между техникумом, образовательными учреждениями района и области, развитие интереса абитуриентов к освоению профессий и специальностей, что в дальнейшем должно способствовать формированию профессиональной компетентности выпускников, повышению качества их подготовки.

С целью помощи самоопределяющемуся подростку в адаптации к реальным социально-экономическим условиям рынка труда, формирования способности самостоятельно ориентироваться в постоянно меняющейся ситуации и для создания условий для самореализации личности в условиях территории проживания предлагается организационно-управленческая структура профориентационной работы в ГБПОУ «Катайский профессионально-педагогический техникум», изображенная на рис.1

Субъекты профориентационной работы в ГБПОУ «Катайский профессионально-педагогический техникум»:

1. Центр профориентации (руководитель)
2. Обособленные структурные подразделения (заместитель директора по ВР, заведующие отделениями, зав. практикой, отв. за профориентационную работу)
3. Студсовет техникума (председатель).

Для обеспечения систематической работы всех субъектов, планирования и контроля за профориентационной работой, в техникуме создаётся Совет по профориентационной работе под руководством директора, в состав которого входят ответственные лица или руководители вышеназванных структур.

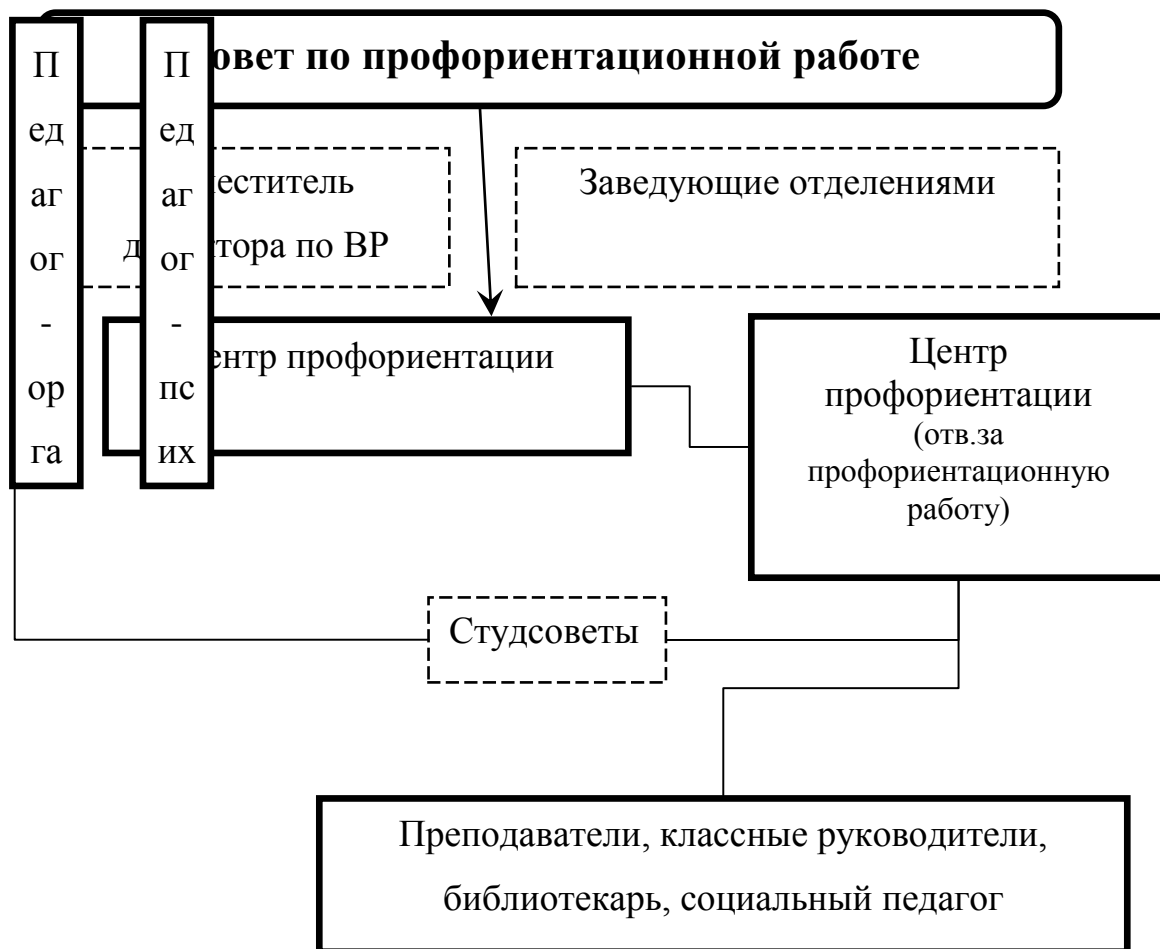


Рис.1. Организационно-управленческая структура профориентационной работы в ГБПОУ «Катайский профессионально-педагогический техникум»

Совет по профориентационной работе

Основные задачи:

- координация деятельности структур и подразделений техникума (в т.ч. филиалов) по проблемам профессиональной ориентации выпускников школ;
- подготовка предложений по новым направлениям подготовки специалистов, проекту контрольных цифр приема по ОУ;
- анализ ресурсных возможностей для обеспечения профориентационной деятельности и подготовка предложений по обеспечению ресурсами направлений развития профориентационной работы;
- определение основных направлений работы по профессиональной ориентации и трудовой занятости обучающихся;
- взаимодействие техникума со средствами массовой информации;

- разработка комплекса мер по проведению профессиональной ориентации на получение образования обучающимися образовательных учреждений общего образования, расположенных на территории Курганской области.

Центр профориентации ГБПОУ «Катайский профессионально-педагогический техникум»

Основные функции:

- координация деятельности структур и подразделений техникума по выполнению программных мероприятий профориентационной направленности;
- реализация основных направлений работы по профессиональной ориентации и трудовой занятости обучающихся;
- разработка предложений по совершенствованию работы по профессиональной ориентации и трудовой занятости обучающихся;
- внедрение в практику работы учреждений методов профессионального отбора (подбора), профессиональной и социально-трудовой адаптации обучающихся;
- разработка конкретных проектов, направленных на развитие профориентационной работы в техникуме;
- обеспечение высокого и качественного набора абитуриентов, используя важнейшие конкурентные преимущества техникума;
- выявление и обобщение, распространение передового опыта, издание научно-популярной, справочной и другой литературы по профессиональной ориентации и трудовой занятости обучающихся и воспитанников.
- выявление, изучение и накопление инновационных методов и средств профориентации;
- разработка и использование методов и приемов использования ИКТ в процессе профориентационной работы;
- привлечение преподавательского коллектива к активному участию в профориентационной работе с обучающимися школ и создание условий

для формирования абитуриентами обоснованных профессионально-образовательных планов;

- организация взаимодействия с образовательными учреждениями на территории;
- оказание помощи приемной комиссии техникума в качественном отборе абитуриентов;
- изучение и прогнозирование перспектив формирования студенческого контингента техникума;
- информирование об уровне и развитии образовательной деятельности техникума.

Студсовет:

- организация профориентационных промоакций в образовательных учреждениях на территории с привлечением к данной деятельности активных студентов (волонтеров – профориентаторов).

2.3. Структура деятельности членов педагогического коллектива по реализации задач профориентации

Руководитель центра профориентации, как координатор профориентационной работы в учреждении реализует следующие направления:

- поддерживает связи учреждения с социальными партнерами, влияющими на самоопределение учащихся школ обслуживаемой территории;
- планирует профориентационную работу педагогического коллектива по формированию готовности обучающихся к профильному и профессиональному самоопределению;
- осуществляет анализ и коррекцию деятельности педагогического коллектива по данному направлению (консультации преподавателей, классных руководителей по организации системы учебно-воспитательной работы, направленной на самоопределение учащихся: профпросвещение, профконсультирование, профдиагностика определения индивидуальной образовательной траектории);
- организует тематические экскурсии учащихся школ, встречи с преподавательским коллективом и студентами;

Педагог-психолог:

- оказывает психолого-педагогическую поддержку школьникам, и студентам в проектировании и реализации образовательно-профессионального маршрута с теми учащимися, кто уже определился в выборе профессии, но испытывает затруднения в выборе учебного заведения;
- ведет психолого-педагогические наблюдения склонностей обучающихся;
- проводит тренинговые занятия по профориентации учащихся;
- проводит беседы, психологическое просвещение для родителей и педагогов на тему выбора;
- осуществляет психологические консультации с учётом возрастных особенностей обучающихся;
- способствует формированию у обучающихся адекватной самооценки;
- оказывает помощь классным руководителям в анализе и оценке интересов и склонностей обучающихся;
- проводит профессиональную психодиагностику заинтересованных лиц по вопросам профориентации;

Педагог-организатор:

- обеспечивает информационно-справочную и просветительскую деятельность;
- обеспечивает морально-эмоциональную поддержку, сотрудничество с центрами;
- обеспечивает участие студентов в профориентационных мероприятиях (Дни открытых дверей, Дни профессий и т.п.);

Преподаватели:

- способствуют развитию познавательного интереса, творческой направленности личности студентов, используя разнообразные методы и средства: проектную деятельность, деловые игры, семинары, круглые столы, конференции, предметные недели, олимпиады, факультативы, конкурсы стенных газет, домашние сочинения и т.д.:
- обеспечивают профориентационную направленность занятий, формируют у обучающихся общепрофессиональные и профессионально важные навыки;

- способствуют формированию у студентов адекватной самооценки;
- проводят наблюдения по выявлению склонностей и способностей студентов;

Классный руководитель: опираясь на концепцию, образовательную программу и план воспитательной работы:

- составляет для конкретной группы план педагогической поддержки самоопределения студентов, включающий разнообразные формы, методы, средства, активизирующие познавательную, творческую активность школьников;
- организует индивидуальные и групповые профориентационные беседы, диспуты, конференции;
- помогает обучающемуся проектировать индивидуальную образовательную траекторию, моделировать варианты профильного обучения и профессионального становления, осуществлять анализ собственных достижений;
- оказывает помощь педагогу-психологу в проведении анкетирования обучающихся и их родителей по проблеме самоопределения;

Библиотекарь:

- изучает читательские интересы рекомендует литературу, помогающую в выборе специальности;
- организовывает выставки книг о профессиях и читательские диспуты-конференции на темы выбора профессии;
- обобщает и систематизирует методические материалы, справочные данные о потребностях региона в кадрах и другие вспомогательные материалы (фотографии, вырезки, схемы, проспекты) по деятельности ОУ;

Социальный педагог:

- способствует формированию у студентов группы риска адекватной самооценки;
- оказывает педагогическую поддержку студентам группы риска в процессе их профессионального и жизненного самоопределения;
- осуществляет консультации обучающихся по социальным вопросам;

- оказывает помощь классному руководителю в анализе и оценке социальных факторов, затрудняющих процесс профессиональной самореализации.

Раздел 3. Основные принципы активизации и развития профориентационной работы

В основу профориентационной деятельности техникума положены следующие принципы, которыми будут руководствоваться субъекты профориентационной деятельности, принимающие участие в данной программе:

- **принцип осознания** в выборе профессии, что выражается в стремлении удовлетворить своим выбором не только личностные потребности в трудовой деятельности, но и принести как можно больше пользы обществу;

- **связь профориентационной работы с жизнью, трудом, практикой**, предусматривающей оказание помощи человеку в выборе его будущей профессии в единстве с потребностями общества в квалифицированных кадрах;

- **принцип систематичности и преемственности в профориентации**, обеспечит профориентационная работа как с выпускниками школ, так и с выпускниками техникума;

- **принцип взаимосвязи** предусматривает тесный контакт по оказанию помощи молодым людям в профессиональном самоопределении и выборе профессии, что предполагает усиление целенаправленности и координации в совместной деятельности;

- **принцип оптимального сочетания массовых, групповых и индивидуальных форм профориентационной работы** с обучающимися и их родителями, утверждающих необходимость использования как традиционных, так и инновационных форм работы;

- важнейшим принципом данной профориентационной программы является **принцип индивидуализации**, формирующий систему обучения и воспитания, ориентированную на учет задатков и возможностей каждого студента в процессе его воспитания и социализации.

Еще один важный принцип - **ориентация на обновление методов обучения, использование эффективных образовательных технологий**. Это отражается в

замене монологических методов предъявления учебной информации диалоговыми формами общения преподавателей со студентами, в повышении уровня самостоятельности обучающихся в своей учебной деятельности, в использовании в образовательном процессе проектной деятельности.

Раздел 4. Этапы реализации Проекта

Первый этап: 2012 – 2013 годы. Разработка положений, планов работы, заключение договоров о творческом сотрудничестве, создание методической и материально-технической базы, создание ресурсного центра по профориентации, формирование функционального взаимодействия уровневных структур в системе профориентационной работы в техникуме.

Второй этап: 2013-2016 годы. Реализация основных программ профориентационной работы на всех этапах обучения будущего специалиста.

Основной итог работы - стабилизация кадрового положения в образовании, тенденции роста доли молодежи в структуре кадров, укрепление мотиваций.

Раздел 5. Механизм реализации Проекта

Для полной реализации Программы предусматриваются организационные, экономические и правовые механизмы, которые базируются на принципах партнерства органов исполнительной власти, местного самоуправления, служб занятости, работодателей, учреждений образования, общественных объединений в разработке и реализации мер по профессиональной ориентации молодежи на получение образования.

Организационные:

- применение программно-проектного планирования; разработка текущих планов на основе стратегического плана реализации проекта,
- проведение регулярных заседаний Совета по профориентации, Комиссии по трудоустройству для осуществления оперативного контроля за ходом реализации Проекта,
- проведение форумов, научно-практических конференций для оценки хода реализации Проекта,

- углубление социального партнерства; участие в реализации Проекта, Центров труда и занятости, профессиональной печати, электронных ресурсов;
- организация образовательных мероприятий для участников реализации Проекта; введение «портфолио» студентов как средства личностного и профессионального развития
- методическое и информационной обеспечение управленческой деятельности по осуществлению мероприятий Проекта;
- представление Проекта, хода ее реализации и результатов широкому кругу общественности.

Экономические:

- проведение многоцелевого мониторинга реализации Проекта и оценка эффективности реализации основных задач, предусмотренных Проектом.

Правовые:

- анализ действующих регламентирующих документов;
- изменение действующих и разработка новых типовых документов локального характера (положений, рекомендаций, программ), направленных на обеспечение реализации Проекта по всем направлениям деятельности;
- подготовка предложений по совершенствованию нормативно-правовой базы ГБПОУ «КППТ», касающейся профориентационной работы с обучающимися.

Выделение средств на организацию профориентационной работы осуществляется согласно смете, утверждаемой в установленном порядке. В перечень расходов входят:

1. Обеспечение служебным транспортом для поездок в учебные заведения города.
2. Поощрение сотрудников и студентов за участие в профориентационных мероприятиях.
3. Выделение средств на проведение мероприятий на базе техникума: Дней открытых дверей, студенческих конкурсов и мероприятий с привлечением

школьников, посещений школ с участием студентов и агитбригад, олимпиад, конкурсов, издания информационных афиш и буклетов, подготовка презентаций о техникуме, подготовка фильма об учреждении и др.

Инструментом контроля за реализацией Программы будут являться статистические отчеты и оперативная информация о выполнении мероприятий по профессиональной ориентации молодежи, психологической поддержке и социальной адаптации студентов и выпускников.